

| | | |
|--|---|-------------------|
| STAVBA: REKONSTRUKCE MÍSTNÍ KOMUNIKACE UL. KOLLÁROVA |  | |
| MÍSTO: Katastrální území ZNOJMO - MĚSTO | Vypracoval: | Ing. Jana Vítková |
| INVESTOR: Město ZNOJMO, Obroková 1/12, 669 22 Znojmo | Hl. projektant: | Ing. Jan Chyba |
| | Stupeň PD: | DSP+DPS |
| VÝKRES: D.1 STAVEBNÍ ČÁST D.1.1 Objekty pozem. komunikací TECHNICKÁ ZPRÁVA | Datum: | 04/2022 |
| | Měřítko: | |
| | Číslo výkresu: | D.1.1.1 |

D.1 Stavební část

D.1.1 Objekty pozem. komunikací včetně propustků

D.1.1.1 TECHNICKÁ ZPRÁVA

a) identifikační údaje objektu,

Název stavby: REKONSTRUKCE MÍSTNÍ KOMUNIKACE UL. KOLLÁROVA

Kraj: Jihomoravský
Obec: Znojmo [593711]
Katastrální území: Znojmo-město [793418]
Ulice: KOLLÁROVA
Parcelní čísla pozemků: 5295, 5292, 5325/4,474
Druh stavby: rekonstrukce místní komunikace

Investor:

Obchodní firma nebo název: Město Znojmo
IČ: 00293881
Adresa sídla: Obroková 1/12, 669 22 Znojmo

Zpracovatel PD:

Firma: Artendr, s.r.o.
Adresa: Nádražní 67, Velký Osek 281 51
IČ: 24190853

b) stručný technický popis se zdůvodněním navrženého řešení,

Předmětem dokumentace je rekonstrukce části stávající místní komunikace Kollárova vedoucí od náměstí Republiky až za Vlkovu věž a její okolí, včetně úpravy odvodnění a rekonstrukce veřejného osvětlení.

Komunikace je navržena jako dlážděná ze žulové dlažby cca 10x10cm a bude použito kroužkové kladení kostky. Také chodníky budou z této žulové dlažby, ale o cca 2cm zvednuty pomocí žulových obrubníků, použijí se stávající, pokud budou chybět, doplní se novými obrubníky také žulovými. Kladení dlažby v chodnících bude řádkové.

DLAŽBA ŽULOVÁ DROBNÁ (FORMÁT
100/100 MM), I. TŘ., KROUŽKOVÁ,
DLE ČSN 73 6131-1, TL 120 MM

komunikace

DLAŽBA ŽULOVÁ DROBNÁ (FORMÁT
100/100 MM), I. TŘ., ŘÁDKOVÁ, DLE
ČSN 73 6131-1, TL 120 MM

DLAŽBA ŽULOVÁ VELKÁ (FORMÁT
160/260 MM), I. TŘ., ŘÁDKOVÁ, DLE
ČSN 73 6131-1, TL 160 MM

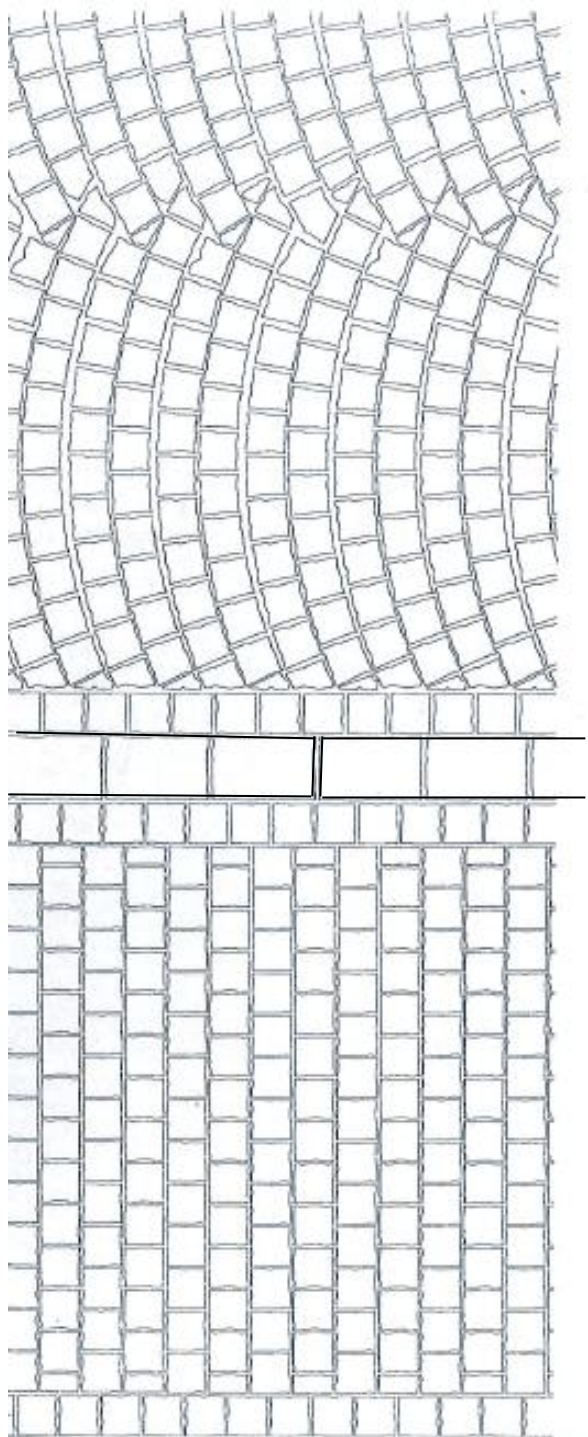
žulový obrubník

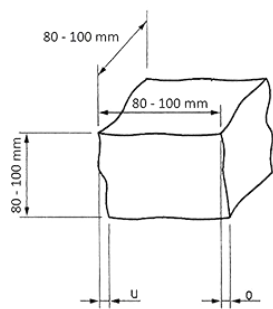
DLAŽBA ŽULOVÁ DROBNÁ (FORMÁT
100/100 MM), I. TŘ., ŘÁDKOVÁ, DLE
ČSN 73 6131-1, TL 120 MM

DLAŽBA ŽULOVÁ DROBNÁ (FORMÁT
100/100 MM), I. TŘ., ŘÁDKOVÁ, DLE
ČSN 73 6131-1, TL 120 MM

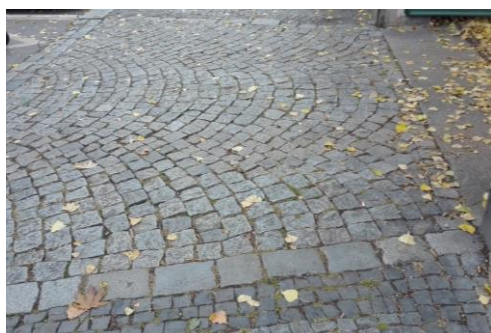
chodník

DLAŽBA ŽULOVÁ DROBNÁ (FORMÁT
100/100 MM), I. TŘ., ŘÁDKOVÁ, DLE
ČSN 73 6131-1, TL 120 MM



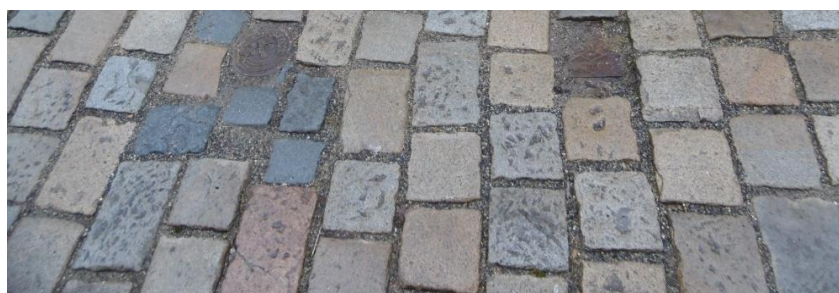


Vjezd bude předlážděn a zůstane ve stávající podobě.



V okolí Vlkovy věže budou umístěny na všechny tři komunikace nájezdové/sjezdové prahy dlouhé 1m s převýšením cca 8cm.

Okolí věže bude vydlážděno silniční žulovou dlažbou (použije se stávající, která je v ul. Kollárova), v které budou osazeny žulové obrubníky (cca š. cca 24cm-použijí se stávající) vymezující komunikaci dle situace, obrubníky budou bez převýšení.



Kovaná dvoukřídlá brána vedle věže z ul. Kollárové se demontuje a začlení se do nového kovaného oplocení před nově umístěnou zelení za Vlkovou věží.

Před nové oplocení budou umístěny tři lavičky a dva odpadkové koše.



Za nové oplocení budou do nové zeleně osazeny čtyři nové listnaté stromy (druh stromů bude upřesněn po dohodě s městem).



Na upravované trase je předběžně navrženo ještě umístění pěti odpadkových košů (umístění lze po dohodě s městem libovolně upravit).

Stávající oplocení se dvěma dřevěnými bránami se demontuje a odstraní.

Stávající venkovní dřevěné schodiště bude dole opatřeno novou brankou, které bude dřevěná, aby byla sjednocena se schodištěm a bude uzamykatelná.

Za Vlkovu věž budou umístěny čtyři základy pro „model hradeb a okolí věže“ (cca 1,5x2,5m), přesné rozměry budou určeny s městem a památkáři.

Stávající vyznačení rotundy (na dvou místech) v chodníku je nutné zachovat a uložit do desky nebo „obdláždit“ drobnější dlažbou.



Chodník za Vlkovou věží, který vede k Masarykovu náměstí bude v části kde je asfalt upraven a místo asfaltu bude položena žulová dlažba 10x10cm, žulové obrubníky se ponechají, pouze budou uloženy k nově položené dlažbě. Niveleta zůstane zachována.

Před zahájením rekonstrukce je nutné nechat vytyčit inženýrské sítě jejich správci a při stavbě náležitě ochránit.

Všechny dotčené povrchové znaky inženýrských sítí je třeba upravit na niveletu rekonstruované místní komunikace. Znaky a uliční vpusti je potřeba zasadit do dlažby.

c) vyhodnocení průzkumů a podkladů, včetně jejich užití v dokumentaci - dopravní údaje, geotechnický průzkum apod.,

Byly dodány podklady, kde jsou vidět z již provedených výkopů v komunikaci, některé základy a klenby, na které je třeba dát pozor. Jedná se o historickou část města, s velkým množstvím sítí, takže se doporučuje maximální opatrnost při výkopech a velká část výkopů se doporučuje provádět ručně.

d) vztahy pozemní komunikace k ostatním objektům stavby,

Ostatní objekty stavby (řešení odvodnění, úprava VO, instalace zajižďecích sloupků a položení metropolitní sítě-související projekt MES) souvisejí se stavbou a byly vyvolány v rámci rekonstrukce místní komunikace.

e) návrh zpevněných ploch, včetně případných výpočtů,

Jedná se o rekonstrukci MK, zpevněné plochy jsou stávající, pouze se upravila šířka komunikace a položí se dlažba dle požadavků a přiložené studie.

Komunikace i chodníky budou z žulové dlažby, aby byly plochy sjednoceny v rámci historického centra města.

f) režim povrchových a podzemních vod, zásady odvodnění, ochrana pozemní komunikace,

Rekonstrukcí komunikace se upraví odvedení srážkových vod, komunikace je již odvodněna pomocí stávajících dešťových vpustí, vpusti budou doplněny ještě o dvě nové, aby se dešťové vody z komunikace rychleji odvedly (podrobněji viz. část D.1.3.).

Podzemní vody nebudou dotčeny a nejsou řešeny.

Za Vlkovou věží se upraví část plochy, která se zatravní a nově osadí stromy.

g) návrh dopravních značek, dopravních zařízení, světelných signálů, zařízení pro provozní informace a dopravní telematiku,

Dopravní značky zůstanou stejné, budou nově osazeny do rekonstruované komunikace.

V dolní části komunikace u náměstí Republiky budou nově osazeny zajižďecí sloupky (podrobněji viz. část D.1.6.).

Dopravní opatření po dobu stavby jsou řešena v samostatné části dokumentace - dopravně inženýrských opatření (DIO).

h) zvláštní podmínky a požadavky na postup výstavby, případně údržbu,

Bude použita žulová dlažba a obrubníky, které nevyžadují zvláštní podmínky ani požadavky. Pouze je třeba brát zřetel na umístění rekonstrukce v centru města a možnost nelezení „překážek“ při odstraňování podkladních vrstev, vzhledem k historické části.

Ostatní materiály jsou běžně používané a vše bude provádět kvalifikovaná firma.

Realizací stavby nedojde k ohrožení živočichů ani rostlin. Všechny ekologické vazby a funkce v krajině se nezmění. Vše je v historické části, naopak se zeleň „přidává“ za Vlkovou věží.

i) vazba na případné technologické vybavení,

Jedná se o rekonstrukci stávající místní komunikace.

j) přehled provedených výpočtů a konstatování o statickém ověření rozhodujících dimenzí a průřezů,

Jedná se o rekonstrukci stávající stavby. Bylo nutné zachovat co nejvíce současné parametry komunikace a ostatních souvisejících úprav.

k) řešení přístupu a užívání veřejně přístupných komunikací a ploch souvisejících se stavenišťem osobami s omezenou schopností pohybu nebo orientace.

Po dobu stavby bude do přilehlých nemovitostí zajištěn přístup, v případě nutnosti uzavřít krátkodobě část komunikace, bude vše předem řešeno s obyvateli dotčených nemovitostí. Pohyb osoby se sníženou schopností pohybu se po dobu stavby nepředpokládá, případně bude řešen operativně prováděcí firmou.

Duben 2022

Ing. Jana Vítková
Ing. Jan Chyba

Fotodokumentace



Kovaná brána u Vlkovi věže, která bude demontována a zasazena do nového oplocení za věží, které oddělí novou zeleň.



Dřevěné schodiště na Vlkově věži, které bude na konci opatřeno novou dřevěnou brankou.



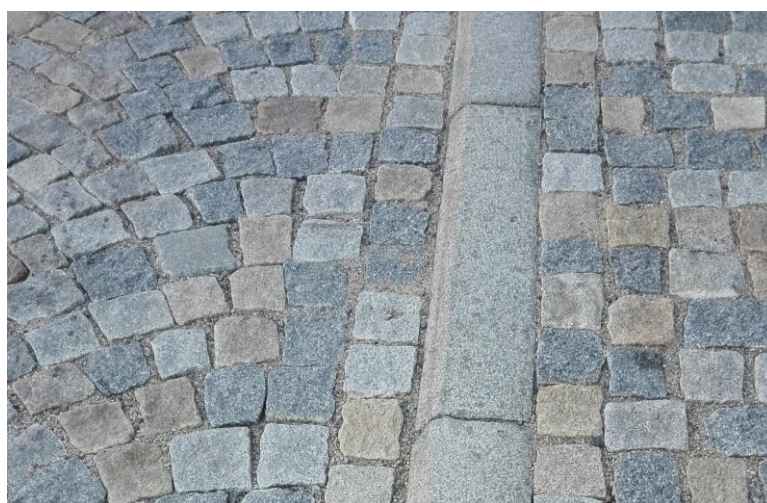
Před el. sloupky bude přidáno kované oplocení (případně dřevěné)



Oplocení s bránou u Vlčkovi věže, které bude odstraněno



Detail označení parkovacích míst



Detail přechodu chodníku a komunikace



Lavička, která bude použita za Vlkovu věž



Detail koše, který bude použit



Detail osvětlení, které bude použito (stejně jako v celém historickém centru)



Dlažba, která bude použita v okolí Vlkovi věže